

Mərkəzi Nəbatat Bağında Qızılgüllərin İntroduksiyasının Yekunu (1970-2017) Və Seleksiya Tədqiqatları

A.T. İsgəndərov, O.O. Qafarova*

AMEA-nın Mərkəzi Nəbatat Bağı, Badamdar yolu, 40, Bakı AZ1004, Azərbaycan;

*E-mail: ofeliya.qafarova@gmail.com

Məqalə Rosa L. cinsinin müxtəlif bağ qruplarında təmsil olunan 575 sayda qızılgül növ və sortlarının Mərkəzi Nəbatat Bağında kolleksiyasını toplayaraq elmi əsaslarla öyrənilməsi, introduksiyası və seleksiyasına həsr olunmuşdur (1970-2017). Hibridləşdirmə və seçmə üsulu ilə qızılgülün 28 yeni sortu yetişdirilmişdir. Onların biomorfoloji və dekorativ xarakteristikası verilir.

Açar sözlər: İntroduksiya, yaşıllaşdırma, dekorativ, seleksiya, hibridləşdirmə, seçmə, yeni sortlar

GİRİŞ

Qızılgüllər - fasiləsiz çiçəkləməsi, rəng çeşidlərinin və çalarlarının rəngarəngliyi, gülünün bənzərsiz ətri və s. xüsusiyyətləri ilə digər dekorativ bitkilərdən fərqlənir və yaşıllaşdırmada, landşaft memarlığı sahəsində həmçinin bəzək bağçılığında geniş istifadə olunur. Bu baxımdan son illərdə Abşeronda qızılgül çeşidlərinə olan tələbat daha çox artmaqdadır. Belə ki, Abşeronda, həmçinin Azərbaycanın digər bölgələrində bir sıra istirahət zonalarının mövcüd olması, tikilən yaşayış, istirahət, idman və sənaye obyektlərinin ərazisində parkların, xiyabanların salınmasının davam edəcəyi baxımından dekorativ bitkilərə, o cümlədən də qızılgüllərə tələbatın artacağı qaçılmazdır. Lakin, ölkədə hələ də qızılgül çatışmazlığı hiss olunur. Əvvəllər olduğu kimi son illərdə xarici ölkələrdən respublikaya yüz minlərlə bəzək bitkiləri, o cümlədən qızılgül çeşidləri gətirilir. Onların əksəriyyəti Abşeronun torpaq-iqlim şəraitinə uyğunlaşa bilmədiyindən quruyurlar və ya xəstəliklərə yoluxaraq dekorativliyini itirirlər.

Rosa L. cinsinin öyrənilməsi sahəsində çoxillik təcrübə və müşahidələrimiz göstərir ki, xarici ölkələrin kultivarları ilk öncə yerli şəraitə iqlimləşdirilməlidir. Bu mərhələni keçdikdən sonra bitkilər yeni şəraitə daha asan adaptasiya olunurlar. Abşeron üçün bu daha çox xarakterikdir.

Bütün bunları nəzərə alaraq Abşeronda, Mərkəzi Nəbatat Bağında (MNB) keçən əsrin 70-ci illərindən başlayaraq Rosa L. cinsinin müxtəlif bağ qruplarında təmsil olunan növ və sortlarının kolleksiyasını toplayaraq elmi əsaslarla öyrənilməsi, introduksiyası və seleksiyası həyata keçirilir.

MATERIAL VƏ METODLAR

Bitkilərin introduksiyasında və sortların dekorativliyinin qiymətləndirilməsində Abşeronun torpaq-iqlim şəraiti nəzərə alınmaqla xarici ölkələrin qəbul

olunmuş metodlarından və Dövlət Sort-Sınağı Komitəsi tərəfindən hazırlanmış təlimatdan istifadə olunmuşdur (Былов, 1978; Клименко, 1971; Методика государственного сортоизучения сельскохозяйственных культур, 1968; Русанов, 1956).

Hazırda MNB-nin kolleksiyasında qızılgülün 575 növ və sortları toplanmışdır. Hər il kolleksiyaya yeni sortlar əlavə olunur. Bu qızılgül sortları ABŞ, Almaniya, Böyük Britaniya, Fransa, Hollandiya, Rusiya və s. ölkələrin kultivarları olmaqla müxtəlif illərdə tərəfimizdən introduksiya olunmuşdur (İsgəndərov, 2004; İsgəndərov və Hüseynova, 2008; İsgəndərov və b., 2016).

Qızılgüllərin introduksiyasında əsasən göz calağı, yaşıl və yarıodunlaşmış çiliklərlə çoxaltma üsullarından istifadə olunmuşdur. Calaqaltı kimi Rosa canina, Rosa nisami və Rosa indica itburnu növlərindən istifadə edilir. Yaşıl çiliklərlə çoxaltma örtülü şəraitdə, xüsusi qurğularla çiləmə-suvarma üsulu ilə həyata keçirilir. Yarıodunlaşmış çiliklərlə çoxaltma payızın son aylarında kollar budanarkən tədbiq olunur. Bu üsullarla, xüsusilə göz cəlağı ilə artırılmış əkin materialları yaxşı inkişaf etmiş kök sistemə malik olmaqla, quraqlığa, yayın qızmar istilərinə, xəstəlik və ziyanvericilərə qarşı davamlı olması ilə yanaşı hər bir sortun dekorativliyinin saxlanması üçün zəmanət verir, həmçinin uzun, hamar, oduncaqdan asan aralanan qabığı olan kök boğazına malik olması ilə də digər itburnu növlərindən fərqlənirlər. Bu da calaq işində əsas amillərdən sayılır (Искендеров, 1986).

Son zamanlar calaqaltı olaraq xüsusilə hibrid toxmacarların çoxaldılmasında rosa indika "Mayor" növündən daha çox istifadə olunur və yaxşı nəticələr əldə edilir.

NƏTİCƏLƏR VƏ ONLARIN MÜZAKİRƏSİ

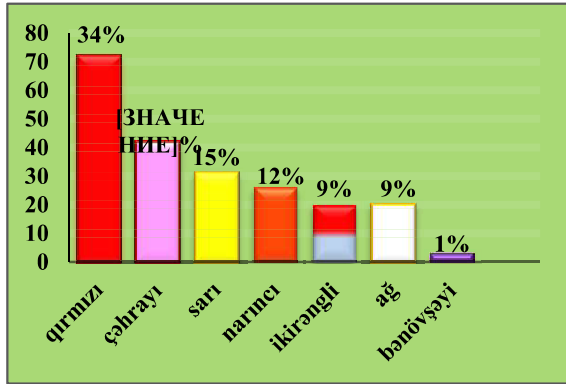
MNB-nin kolleksiyasında olan qızılgülləri - yabani, qədim və müasir bağ qızılgüllərinə ayırmaq

olar. Yabani qızılgülər (itburnu) kolleksiyada və bağın ərazisində 47 növ ilə təmsil olunur. Qədim qızılgülər qruplarında növ və sortlar aşağıdakı say tərkibi ilə təmsil olunurlar: Hybr.alba – 1 növ, 1 bağ forması; Centifolia – 3 sort; Damask – 6 sort; China qızılgülü – 2 sort; Gallika – 3 sort; Hybr. Perpetual – 9 sort; Lutea – 2 növ, 2 sort.

Müasir bağ qızılğülləri qrupunda: Hybr. Tea – 252 sort; Floribunda – 123 sort; Grandiflora – 12 sort; Patio – 22 sort; Miniature – 28 sort; Schrub – 24 sort; Large flowered Climber – 18 sort; Cluster flowered – 12 sort; Kordesii – 8 sort.

MNB-də introduksiya olunmuş və müxtəlif bağ qruplarına mənsub olan qızılgül sortları arasında kompleks bioloji və təsərrüfat əhəmiyyətli göstəriciləri- gülünün, kolunun yüksək dekorativ keyfiyyətləri, uzun müddət fasiləsiz çiçəkləməsi, quraqlığa və xəstəliklərə davamlılığı ilə diqərlərindən fərqlənən 8 müasir bağ qruplarına mənsub olan 214 qızılgül sortu müəyyən edilmişdir. Onlardan Abşeronun və Azərbaycanın digər sənaye mərkəzlərinin yaşıllaşdırılmasında, bəzək bağçılığında, həmçinin kəşif gülü kimi istixanada becərilməsi tövsiyə olunur.

Bioloji və təsərrüfat göstəriciləri yüksək olan bu qızılğüllər mənsub olduqları bağ qruplarında müxtəlif çeşidli və çalarlı rəngləri ilə seçilir. Çoxsaylı dekorativ göstəricilər arasında gülünün rəngi əsas meyar kimi götürüldüyündən onları rəng və çalarlarına görə say tərkibini faizlə qruplaşdırmaq olar (şəkil 1).



Şəkil 1. Kolleksiya da olan qızılgül sortlarının rənlərinə görə %-lə nisbəti

Şəkildən görüldüyü kimi qızılgül sortları arasında say tərkibinə görə birinci yeri qırmızı rəngli (72 sort - 34%), ikinci yeri çəhrayı rəngli (42 sort - 20%), üçüncü yeri sarı rəngli (31 sort - 15%), dördüncü yeri narıncı rəngli (26 sort - 12%), beşinci yeri ikirəngli (20 sort - 9%), altıncı yeri ağ rəngli (20 sort - 9%), axırıncı yeri bənövşəyi və ya yasəmən rəngli (3 sort - 1%) sortlar tuturlar.

İntroduksiya olunmuş sortların böyük əksəriyyəti qərbi Avropa ölkələrinin (Almaniya, Fransa,

Böyük Britaniya, Hollandiya və s.) və ABŞ kəltivarlarıdır. Kolleksiya da Rusiya Baş Botanika Bağı və Nikita Botanika Bağlarının 32 sortu, Qazaxstan Botanika Bağının 5 sortu təmsil olunur.

Qızılgül kolleksiyasında elə sortlarda vardır ki, onlara aqrotexniki qulluq göstərilməsinə baxmayaraq Abşeron şəraitində zəif inkişaf edərək xəstəliklərə yoluxurlar, yay istilərinə və quraqlığa davam gətirə bilmirlər və yeni iqlim şəraitinə uyğunlaşa bilməyərək nəhayət quruyurlar. Bunları nəzərə alaraq 2006-ci ildən başlayaraq xarici ölkələrin kəltivarlarının introduksiyası ilə yanaşı Azərbaycanda dekorativ bitkilər üzrə ilk dəfə olaraq seleksiya üsulları ilə istiliyə və quraqlığa davamlı, bol və fasiləsiz çiçəkləyən, müxtəlif çeşidli və rəngərəng çalarlı eyni zamanda xəstəlik və ziyanvericilərə qarşı yüksək immunitetli olan yerli qızılgül sortları yetişdirməyə başlamışıq.

Seleksiya tədqiqatlarında Abşeronun spesifik iqlim şəraiti nəzərə alınmaqla inkişaf etmiş dünya ölkələri seleksiyaçıların təcrübə və metodlarından (hibridləşdirmə və seçmə) istifadə olunmuşdur (İsgəndərov və Qafarova, 2015; Сааков, 1965; Modern Roses XI, 2000; Modern Roses 12, 2007).

Hər il hibridləşdirməyə başlamazdan əvvəl kollara yüksək aqrotexniki qaydada qulluq olunmuş, xəstəliklərə və ziyanvericilərə qarşı profilaktik və təcili tədbirlər yerinə yetirilmişdir.

Dünya təcrübəsindən məlumdur ki, seleksiya işlərinin nəticələri əsasən başlanğıc material olaraq valideyin formalarının seçimindən asılıdır. Odur ki, çarpaz tozlandırma başlanğıc forma kimi introduksiya olunmuş müxtəlif coqrafi-mənşəli qızılgül sortlarından istifadə olunmuşdur.

Seçilmiş bitkilərin işıqlı yerdə olması, qışlamı necə keçirməsi, qönçələrinin iri və yaxşı formada olması, xəstəliklərə tutulmamasına diqqət yetirilmişdir. Ana bitki kimi seçilmiş bitkilərdə qabaqcadan qısaldılmış budama aparılmışdır ki, bitkidə gülünün sayı az olmaqla uzun və güclü budaqlara malik olsun. Kolda çoxlu sayda güllər olarsa çiçəkləmə gecikə bilər, bu da arzu olunmazdır. Hər kolda iki-üç tozlandırma aparılması nəzərdə tutulmuşdur və həyata keçirilmişdir.

Aparılan bir neçə ilin təcrübəsi göstərmişdir ki, Abşeronda seleksiya işinə aprel ayının axırları-may ayının əvvəllərindən başlayaraq iyun ayının birinci ongünlüyünə qədər davam etdirmək olar. Hər ehtimala qarşı tozlandırma nə qədər tez həyata keçirilsə meyvə bağlama faizi bir o qədər yüksək olar, meyvələri tez yetişər.

Tozlandırmanı aparmaq üçün ən əsas an ana bitkinin dişicik ağzına ifraz olunan parlaq mayenin nəmləşdiyi vaxtdır. Bu ərafədə fırça və yaxud pambıqla səhər, günorta və ya axşamüstü ana bitkinin erkək tozcuğu ilə ana bitkinin dişicik ağzıqlarını tozlayırıq. Tozlandırılmış güllər

perqament kağızından hazırlanmış paketlə bağlanılır və nömrələnir. Aradan 10-12 gün keçdikdən sonra tozlandırılmış bitkidən izolyator çıxardılır ki, hibrid meyvənin inkişafı üçün istilikdən və işıqdan istifadə edilsin.

Abşeronda adətən sentyabrın ikinci on günlükünə qədər hibrid qızılgüllərdə meyvələr yetişirlər, onların tam yetişməsini gözləmədən qoparmaq lazımdır.

Hibrid toxmacarlarda iki-üç həqiqi yarpaq əmələ gəldikdə onlar istixanada 5-7 sm olan dibçəklərə köçürülməli, onlara daimi qulluq göstərilməlidir.

Təcrübə qoyduğumuz illərdə hibrid toxumlar səpindən əvvəl yaş qumda bir qədər skarifikasiya olduqdan sonra yuyulmuş çay qumunda qısa müddətli (10-12 gün) stratifikasiya olunaraq noyabr ayının əvvəllərində zəif qızdırılmış istixanada hazırlanmış yeşiklərdə substrata 2 sm dərinlikdə səpilmişdir. Səpindən 22-26 gün sonra ilkin cücərtilər görünməyə başlayır, kütləvi cücərti isə 36-38 gün keçdikdən sonra olduğu müəyyən olunmuşdur.

Toxmacarların sağlam, möhkəm olmasında işıq şəraitinin böyük təsiri vardır. Belə ki, onların başlanğıc böyümə və inkişafı payızın son aylarına və qış fəslinə düşdüyündən istixanada əlavə süni gündüz işığı lampasından istifadə edilmişdir. Gündüz işığı lampasından hər gün saat 8-dən axşam saat 19 qədər istifadə olunmuş və sonra söndürülmüşdür. Təcrübə göstərir ki, işıqdan gecə-gündüz istifadə olunması toxmacarlara pis təsir göstərir, belə ki, bitkidə gedən normal fotosintez prosesini pozur. Işıqdan düzgün istifadə etmədikdə onlarda böyümə və inkişaf ritmi pozulur, çiçəkləmə 2-3 həftə gecikir, yarpaqlar solğun yaşıl rəng alırlar. Işıq çatışmamazlığı onlarda xəstəliklərə müqaviməti zəiflədir və s.

Aparılan təcrübə və müşahidələr göstərmişdir ki, hibrid toxmacarların çoxləçəkliliyi ilk illərdə dəyişkən olur və onların dekorativ göstəriciləri haqqında tələsik fikir söyləmək mümkün deyildir. Çoxləçəkliliyin sabitliyi üçün 3-4 il yaş dövrü olmalıdır.

Toxmacarların çoxu sahəyə köçürülənə qədər istixanada çiçəkləməyə başlayır, köçürüldükdən sonra təkrar çiçəkləyir və gənçə əmələ gətirir. Bu bitkilər adətən 15-30 sm hündürlükdə olur, bəzən əlavə yan budaqlar əmələ gətirirlər.

Mart ayının ikinci yarısından başlayaraq aprelin birinci yarısına qədər toxmacarları öz qeydiyyat nömrələri ilə açıq sahəyə və dibçəklərə köçürürük. Əkin üçün sahəyə qabaqcadan hazırlanmış, torpağa üzvü və mineral qübrələr verilərək şumlanmış, cərgə arası 60 sm olmaqla sırımlar açılmış cərgədə bitki arası 30-35 sm olmaqla əkin aparılmışdır. Əkindən sonra toxmacarlar zəif məhlullu marqansla suvarılmış, səhəri günü isə adi suvarma qaydası ilə bol suvarılmışdır. Hər bir toxmacar xüsusi

əhəmiyyət kəsb etdiyindən onlara fərdi qaydada qulluq göstərilmişdir. Müşahidələr apararkən hər bir fərdin çiçəyinin rəngini günəş şüasının təsirdən dəyişməsinə çoxləçəkliliyinə, hansı xəstəliklərə həssaslığı, böyümə və inkişafı və s. bu kimi xüsusiyyətlərə diqqət yetirilmiş və jurnalda fərdi qaydada qeydiyyatı aparılmışdır. Müəyyən olunmuşdur ki, birinci və ikinci vegetasiya ilində toxmacarların əksəriyyətində çoxləçəklilik dəyişkən olur. Burada irsi xüsusiyyətdən başqa xarici mühit və iqlim şəraitinin də müəyyən təsiri olduğu aşkar olunmuşdur. Üçüncü vegetasiya ilindən başlayaraq çoxləçəklilik sabitləşir və hibrid haqqında müəyyən nəticəyə gəlmək olur.

Qızılgüllərin seleksiyası, toxmacarların uzaq hibridləşdirilməsi ilə əlaqədar çarpaz tozlandırma- dan uğurlu alınmış qızılgül hibridlərinin biomorfoloji və dekorativ xüsusiyyətləri öyrənilmişdir.

Biomorfoloji və dekorativ xüsusiyyətləri dedikdə buraya uğurlu alınan hibridlərin valideyinlərindən fərgli olaraq və hansı bağ qruplarına aid edilməsi ilə əlaqədar qönçələrinin forması - oval, girdə, uzunsov və s.; güllərinin - rəngi, forması (kəsaşəkilli, qədəhvəri, yastı və s.), ətri, çoxləçəkliliyi, ləçəklərinin sayı və s.; yarpaqlarının forması, rəngi (tünd yaşıl, yaşıl və yaxud açıq yaşıl olması); kollarının forması - hündürboylu, ortaboylu, yaxud alçaqboylu olması; budaqları - düzböyünəndir yaxud şaxələnir; tikanlılıq dərəcəsi və s. Nəhayət bu hibridlərdən hansı məqsədlər üçün istifadə etmək olar və yaxud seleksiya işlərində onlardan istifadə olunması və s.

Seleksiya işlərinin nəticələri öyrənilərkən müəyyən edilmişdir ki, hibridləşdirmədə ana valideyin forması kimi kolleksiyada olan çay-hibrid qrupundan *Folklore, Pascali, Lady Rose, Jasnaja Poljana, Ophelia, Freiheitsglocke, Crimson Glory*; floribunda qrupundan *Pink Wonder, Lilli Marlene, Cyclamen, Masquerade*; pletist qrupundan *Flammentanz, Don Juan, Swan Lake, Coral Dawn*; şrab qrupundan *Westerland, Patio* qrupundan - *Gold Symphonie*. Ata valideyin forması kimi çay-hibrid qrupundan- *Gold Crown, Gloriya Dei, Mirandy, Enric Palau, John F.Kennedi, Mme Delbard, Luxor, Swarthmore Crimson Glory, Crepe de Chine*; floribunda qrupundan- *Lilli Marlene, Pink Wonder, Fantasia*; *Patio* qrupundan - *Gold Symphonie*; pletist qrupundan *Flammentanz, Don Juan, Etoile de Hollande, Swan Lake* sortlarından istifadə etmək məqsədə uyğundur.

Beləliklə 2006-cı ildən başlayaraq hər il davamlı olaraq müxtəlif bağ qruplarından olan 76 qızılgül sortları arasında yaxın və uzaq hibridləşdirmə üsulu ilə 3000-dən artıq sayda müxtəlif kombinasiyalı çarpaz tozlandırma aparılmışdır.

Hazırda təcrübə sahəsində hibridləşdirmə və seçmə nəticəsində alınmış 850 hibrid toxmacarlar və

onların vegetativ üsullarla çoxaldılmış 4000-dən artıq reproduksiyası vardır. Onlardan ən uğurlu alınmış 28 hibrid toxmacarın yeni genotip forma olduğu müəyyən edilmişdir (İsgəndərov və b., 2017).

Aşağıda onların qısa xarakterik biomorfoloji və dekorativ xüsusiyyətləri verilir.

0966(2) – Abşeron Kapriçiosu Fl. “*Masquearade F. x Liverpool S.*” (A.T.İsgəndərov, O.O.Qafarova, 2014). Gülləri əvvəl qızılı-sarı sonra çəhrayı və sonradan tünd-qırmızı rənglərə dönürlər, ortadır (7-8 sm dm.), yarımçoxləçəkdir (10-18 ləçək), çiçək qrupunda müxtəlif rənglərdə 10-25 sayda olur. Yarpaqları tünd-yaşıl, qalındərili, parlaqdır, enli -ellipsvari, uzunsovdur. Kolları hündür böyüyəndir (160-200 sm), şaxələnir. Çiçəkləməsi boldur, fasiləsizdir. Meyvə bağlayır. Yaşıllaşdırmada tək-tək və qrup şəklində əkilməsi tövsiyə olunur.

0749 – Abşeron Simfoniyası Fl. “*Gold Symphonie Patio x Pink Favorite HT.*” (A.T.İsgəndərov, O.O.Qafarova, 2009). Gülləri zərif çəhrayı rəngində, kasavarıdır, iridir (10 sm dm.), çoxləçəkdir (45-47 ləçək), az ətirlidir, tək-tək və çiçək qrupunda 3-12 sayda olur. Yarpaqları tünd-yaşıl, qalındərili, parlaqdır, enlidir. Kolları düzünə böyüyəndir (75-80 sm). Çiçəkləməsi boldur. Yaşıllaşdırılmasında və bəzək bağçılığında dekorativ bitki kimi, həmçinin örtülü şəraitdə kəşiş gülü kimi əkilib becərilməsi tövsiyə olunur.

12118(6) – Akademik Akif Əli-zadə Ch. “*Freiheitsglocke HT. x Gold Crown HT.*” (A.T.İsgəndərov, 2012). Gülləri moruq rəngində, qədərvarıdır, iridir (14 sm dm), çoxləçəkdir (60-65 ləçək), əsasən tək-təkdir, ətirlidir. Yarpaqları tünd-yaşıl, qalındərili, parlaqdır, enli lanset formasındadır. Kolları 120-130 sm hündürlükdə, düz böyüyəndir. Çiçəkləməsi ortadır, fasilələrlədir. Kəşiş gülü kimi istixanada, yaşıllaşdırmada tək-tək və qrup şəklində əkilib becərilməsi tövsiyə olunur.

12119(1) – Akademik Cəlal Əliyev Ch. “*Freiheitsglocke HT. x Gold Crown HT.*” (A.T.İsgəndərov, 2012). Gülləri mərcan rəngində, kasavarıdır, iridir (12-13 sm dm.), sıx çoxləçəkdir (75-80 ləçək), əsasən tək-təkdir, ətirlidir. Yarpaqları tünd-yaşıl, qalındərili, az parıltılı, iridir, ovaldır. Kolları 90-100 sm hündürlükdə, düzünə böyüyəndir, yığcamdır. Çiçəkləməsi boldur, fasiləsizdir. Park və xiyabanların yaşıllaşdırılmasında, həmçinin kəşiş gülü kimi istixanada əkilib-becərilməsi tövsiyə olunur (şəkil 2).

09162(3) – Akademik Həsən Əliyev Ch. “*Konfetti HT. x Pink Favorite HT.*” (A.T.İsgəndərov, 2016). Gülləri moruq rəngində, kasavarıdır, iridir (9-10 sm dm.), sıx çoxləçəkdir (75-80 ləçək), əsasən tək-təkdir, az ətirlidir. Yarpaqları tünd-yaşıldır, parlaqdır, çox dekorativdir. Kolları 120-130 sm hündürlükdə, düzünə böyüyəndir,

yığcamdır, bəzən şaxələnir, tikanları seyrəkdir. Çiçəkləməsi boldur, fasilələrlədir. Açılmış gülü dekorativliyini 12-15 gün saxlayır, hətta yağışlı günlərdə dekorativliyini itirmir. Yaşıllaşdırmada və bəzək bağçılığında istifadə edilməsi, həmçinin kəşiş gülü kimi isti-xanada əkilib-becərilməsi tövsiyə olunur (şəkil 3).



Şəkil 2. № 12119(1) Akademik Cəlal Əliyev Ch.



Şəkil 3. №09162(3) Akademik Həsən Əliyev Ch.

09120 – Akademik Əhliman Əmiraslanov Ch. “*Lady Rose HT. x Gold Crown HT.*” (A.T.İsgəndərov, 2012). Gülləri ərik-sarı rəngindədir, ləçəklərinin kənarı çəhrayımtıl haşiyəlidir, kasavarıdır, iridir (12 sm dm.), çoxləçəkdir (50 ləçək), əsasən tək-təkdir, ətirlidir. Yarpaqları açıq-yaşıl rəngində, iridir, uzunsovdur, parlaqdır. Kolları 90-100 sm hündürlükdə, düzünə böyüyəndir. Çiçəkləməsi boldur, fasilələrlədir, şaxtalar düşənə qədər davam edir. Kəşiş gülü kimi istixanada, bəzək bitkisi kimi yaşıllaşdırmada və bəzək bağçılığında istifadəsi tövsiyə olunur.

0979(1) – Akademik Tofiq Nağıyev Ch. “*Sarı Gelin HT. x Chrysler İmperial HT.*” (A.T.İsgəndərov, 2012). Gülləri tünd-qırmızı rəngdə qara məxməri çalarlıdır, qədərvarıdır, iridir (10-12 sm dm.), çoxləçəkdir (34-36 ləçək), əsasən tək-təkdir, ətirlidir. Yarpaqları tünd-yaşıl rəngində, qalındərili və parlaqdır. Kolları 90-100 sm

hündürlükdə, düzünə böyüyəndir, yığcamdır. Çiçəkləməsi boldur, fasilələrlədir. Yaşıllaşdırmada tək-tək və qrup şəklində, istixanada kəşiş gülü kimi əkilib-becərilməsi tövsiyə olunur.

0977(3) – Akademik İmam Mustafayev Ş. “Folklore HT. x Don Juan LCl.” (A.T.İsgəndərov, 2012). Gülləri iki rənglidir, daxildən qırmızı-albalı, əks tərəfindən damar boyu gümüşü-zolaqlıdır, kasavarıdır, iridir (12-13 sm dm.), sıx çoxlənəkdir (90-108 ləçək), əsasən tək-təkdir. Yarpaqları tünd-yaşıldır, parlaqdır, qalındərili. Kolları güclü böyüyəndir, 120-130 sm hündürlükdə, budaqları seyrək tikanlıdır. Çiçəkləməsi boldur, fasiləsizdir. Yaşıllaşdırmada və bəzək bağçılığında tək-tək və qrup şəklində əkilib-becərilməsi tövsiyə olunur.

0992 – Aysel Ch. “Lady Rose HT. x John Kennedy HT.” (A.T.İsgəndərov, O.O.Qafarova, 2009). Gülləri krem rəngində olub yan ləçəklərinin kənarından koral rəngi ilə haşiyələnir, kasavarıdır, iridir (13 sm dm.), sıx çoxlənəkdir (80-85 ləçək), az ətirlidir, əsasən tək-təkdir. Yarpaqları tünd-yaşıldır, enli-lanset formasında itiucdur, parlaqdır, qalındərili. Kolları ortaboylu (70-80 sm), düzünə böyüyəndir, yığcamdır. Çiçəkləməsi boldur, fasiləsizdir. Yaşıllaşdırmada tək-tək, qrup şəklində əkilib-becərilməsi, istixanada kəşiş gülü kimi istifadə olunması tövsiyə edilir.

0938 – Emil Fl. “Pink Wonder F. x Montezuma Gr.” (A.T.İsgəndərov, O.O.Qafarova, 2009). Gülləri zərif çəhrayı rəngindədir, ləçəklərinin kənarından qırmızı-haşiyəlidir, kasavarıdır, ortadır (7 sm dm.), çoxlənəkdir (32 ləçək), tək-tək və çiçək qrupunda 7-9 sayda olurlar. Yarpaqları yaşıldır, oval formada parlaqdır, qalındərili. Kolları 80 sm hündürlükdə, şaxələnəndir, budaqları nazik və seyrək tikanlıdır. Çiçəkləməsi ortadır, qısa fasilələr verməklə, şaxtalar düşənə qədər davam edir. Yaşıllaşdırmada tək-tək və qrup şəklində əkilib-becərilməsi tövsiyə olunur.

1276(3) – General Kərim Kərimov Ch. “Ambassador HT. x Crepe de Chine HT.” (A.T.İsgəndərov, 2012). Gülləri əsasən çəhraitilmərcan rəngindədir, tam açıldıqda gülünün mərkəzində ləçəkləri sarımtıl-mərcan rəngini alırlar, sanki ikirəngli kimi özünü biruzə verir, kasavarıdır, iridir (10 sm dm.), çoxlənəkdir (58 ləçək), tək-təkdir, bəzən üçə qədər olurlar, az ətirlidir. Yarpaqları tünd-yaşıldır, qalındərili, parlaqdır, iridir, lansetvari formasındadırlar. Kolları 120-130 sm hündürlükdə, düzünə böyüyəndir. Çiçəkləməsi boldur, fasiləsizdir. Yaşıllaşdırmada tək-tək və qrup şəklində, istixanada kəşiş gülü kimi əkilib-becərilməsi tövsiyə olunur (şəkil 4).

0973(2) – İpək Yolu Ch. “Virgo HT. x Michele Meilland HT.” (A.T.İsgəndərov, O.O.Qafarova, 2009). Gülləri krem rəngində olub açıq-çəhrayı çalarlıdır, kasavarıdır, iridir (10 sm dm.),

çoxlənəkdir (48 ləçək), tək-təkdir, bəzən az saylı çiçək qrupundadır, ətirlidir. Yarpaqları enli-lanset formasında tünd-yaşıldır, qalındərili, parlaqdır. Kolları 100-120 sm hündürlükdə, düzünə böyüyəndir, budaqlarda tikanları seyrəkdir. Çiçəkləməsi boldur. Yaşıllaşdırmada tək-tək və qrup şəklində, istixanada kəşiş gülü kimi əkilib-becərilməsi tövsiyə olunur.



Şəkil 4. № 1276(3) – General Kərim Kərimov Ch.

0941(3) – Kəpəz Ş. “Liverpool F. x Enric Palau HT.” (A.T.İsgəndərov, 2014). Gülləri siklo- men rəngindədir, yastıdır (8 sm dm.), yarımçox- lənəkdir (12-20 ləçək), çiçək qrupunda 12 sayə qədər olur, az ətirlidir. Yarpaqları tünd-yaşıldır, qalındərili, az parlaqdır, lanset formasında, iridir (7x4,5 sm), itiucdur. Kolları 140-160 sm hündür- lükdə, şaxələnəndir, budaqları yaşıl və seyrək tikan- lıdır. Çiçəkləməsi boldur, fasiləsizdir. Yaşıllaşdır- mada tək-tək və qrup şəklində əkilib-becərilməsi tövsiyə olunur.

0994(2) – Köhnə Bakı Fl. “Cyclamen F. x Gold Symphonie HT.” (A.T.İsgəndərov, O.O.Qafa- rova, 2009). Gülləri mərcan-çəhrayı rəngindədir, kasavari-şarşəkillidir (qədim gülləri xatırladır), ortadır (7 sm dm.), çoxlənəkdir (42 ləçək), tək-tək və çiçək qrupunda üçə qədər olur, az ətirlidir. Yarpaqları tünd-yaşıldır, az parıltılı, nazik dərili, xırda ölçülü, oval formasındadırlar. Kolları alçaq boyludur (40-50 sm), şaxələnəndir, budaqları tor- pağa sərilirlər, tikanlıdır. Çiçəkləməsi boldur, fasi- ləsizdir. Yaşıllaşdırmada tək-tək və qrup şəklində, torpaqörtüyü kolu kimi istifadəsi tövsiyə olunur.

1087(4) – Leyla Ch. “Folklore HT. x Swarthmore HT.” (A.T.İsgəndərov, 2009). Gülləri iki rənglidir, üstədən qırmızı-məxməri, ləçəklərin arxasından gümüşü rənglidir, kasavarıdır, ortadır (8 sm dm.), çoxlənəkdir (34-40 ləçək), əsasən tək- tək bəzən 3-5 sayda olurlar, az ətirlidir. Yarpaqları tünd-yaşıldır, parıltılıdır, enli-ovaldır. Kolları hün- dürboyludur, şaxələnəndir, budaqları tikanlıdır. Xəstəlik və ziyanvericilərə davamlıdır. Çiçəkləməsi boldur, fasiləsizdir. Yaşıllaşdırmada bəzək kolu

kimi, istixanada kəşiş gülü kimi əkilib-becərilməsi tövsiyə edilir (şəkil 5).



Şəkil 5. №1087(4) – Leyla Ch.

1098 (1) – Nigar Plet. “Folklore HT. x Don Juan LCl.” (A.T.İsgəndərov, 2012). Gülləri moruq rəngində olub, ləçəklərinin arxasından gümüşü, əsasından isə sarımtıldır, kasavarıdır, iridir (12 sm dm.), sıxçoxləçəklidir (90 ləçək), çiçək qrupunda 3-8 sayda bəzən tək-tək olurlar, az ətirlidir. Yarpaqları tünd-yaşıldır, qalındərili, parlaqdır, enli-oval formasındadır. Kolları 160-180 sm hündürlükdə, şaxələndir, cavan budaqlarında tikanları seyrək, yaşlı budaqlarda tikanları iridir. Çiçəkləməsi boldur, fasiləsizdir, Yaşıllaşdırmada tək-tək və qrup şəklində, istixanada kəşiş gülü kimi əkilib-becərilməsi tövsiyə olunur.

066(2) – Nizami Gəncəvi Ch. “Jasnaja Poljana HT. x Gold Crown HT.” (A.T.İsgəndərov, 2009). Gülləri sədəfi-çəhrayı rəngində, kasavarıdır, iridir (10-12 sm dm.), çoxləçəklidir (50-55 ləçək), əsasən tək-təkdir, ətirlidir. Yarpaqları tünd-yaşıldır, az parıltılı, qalındərilibir. Kolları 90-100 sm hündürlükdə düzünə böyüyəndir. Çiçəkləməsi ortadır, may ayının ikinci yarısından başlayıb, iyul-avqust ayları fasilə verməklə payızın sonuna qədər davam edir. Yaşıllaşdırmada tək-tək və qrup şəklində, landsaft memarlığında, həmçinin kəşiş gülü kimi istixanada əkilib-becərilməsi tövsiyə edilir.

0870 – Odlar Yurdu Ch. “Folklore HT. x Ravel HT.” (A.T.İsgəndərov, 2012). Gülləri qırmızı-moruğu rəngindədir, ləçəklərin əsasından və alt tərəfindən qızılı-sarı çalarlıdır, qədəhvarıdır, iridir (11 sm dm.), çoxləçəklidir (28-32 ləçək), əsasən tək-tək bəzən ikibir-üçbir olur, çiçək saplağı vəzili-tikancılıdır. Yarpaqları tünd-yaşıldır, qalındərilibir, parlaqdır. Kolları 100-120 sm hündürlükdə, çox tikanlıdır. Çiçəkləməsi ortadır, fasilələrlə payızın sonuna qədər davam edir. Yaşıllaşdırmada və bəzək bağçılığında dekorativ bitki kimi əkilib-becərilməsi tövsiyə olunur.

0965 – Qara Gilə Ch. “Folklore HT. x Nigrette HT.” (A.T.İsgəndərov, O.O.Qafarova, 2012). Gülləri

tünd-qırmızı məxməri rəngdə, mərkəzində qara çalarlıdır, kasavarıdır, iridir (10 sm dm.), çoxləçəklidir (48-52 ləçək), ətirlidir, əsasən tək-tək bəzən 2-3 sayda olur. Yarpaqları tünd-yaşıldır, nazik dərilibir, tutqundur, oval formada, iridir. Kolları 100-120 sm hündürlükdə, şaxələndir, budaqları nazikdir, tikanları tək-tək, seyrəkdir. Çiçəkləməsi ortadır, fasilələrlədir. Yaşıllaşdırmada və bəzək bağçılığında dekorativ bitki kimi, əkilib-becərilməsi tövsiyə olunur (şəkil 6).



Şəkil 6. №0965 – Qara Gilə Ch.

066(8) – Qədim Gəncə Ch. “Jasnaja Poljana HT. x Gold Crown HT.” (A.T.İsgəndərov, O.O.Qafarova, 2012). Gülləri qırmızı-kərpic rəngində, qədəh-varıdır, iridir (13 sm dm.), çoxləçəklidir (38-42 ləçək), tək-tək bəzən 2-3 sayda olurlar, az ətirlidir. Yarpaqları tünd-yaşıldır, parıltılıdır, qalındərilibir. Kolları 90-110 sm hündürlükdə, düzünə böyüyəndir, budaqları seyrək tikanlıdır. Çiçəkləməsi boldur. Yaşıllaşdırmada və bəzək bağçılığında dekorativ bitki kimi, kəşiş gülü kimi istixanada əkilib-becərilməsi tövsiyə olunur.

1058(1) – Professor Lütfi Zadə Ch. “Swan Lake LCl. x Enric Palau HT.” (A.T.İsgəndərov, 2016). Gülləri gümüşü-çəhrayı rəngli bənövşəyi çalarlıdır, kasa-varıdır, iridir (10 sm dm.), çoxləçəklidir (42 ləçək), ətirlidir, tək-təkdir və az saylı (3-5) çiçək qrupunda olur. Yarpaqları iridir, tünd-yaşıldır, az parlaqdır, dərilibir. Kolları orta hündürlükdə 65-80 sm, yığcamdır, düzünə böyüyəndir, seyrək tikanlıdır. Çiçəkləməsi boldur, fasiləsizdir. Yaşıllaşdırmada tək-tək və qrup şəklində, istixanada kəşiş gülü kimi əkilib-becərilməsi tövsiyə olunur (şəkil 7).

09137(5) – Sarı Köynək Ch. “Hollywood HT. x Gold Crown HT.” (A.T.İsgəndərov, 2012). Gülləri limonu-sarı rəngindədir, qədəhvarıdır, iridir (12 sm dm.), çoxləçəklidir (32 ləçək), ətirlidir, cəlbədidir, əsasən tək-tək bəzən 2-3 sayda olur. Yarpaqları tünd-yaşıldır, parlaqdır, qalındərilibir. Kolları 90-100 sm hündürlükdə, düzünəböyüyəndir, budaqlarda tikanları seyrəkdir. Çiçəkləməsi ortadır,

fasilələrlə payızın son aylarına qədər davam edir. Yaşıllaşdırmada bəzək kolu tək-tək və qrup şəklində əkilib-becərilməsi tövsiyə olunur.



Şəkil 7. №1058(1) – Professor Lütfi Zadə Ch.

066(a) – Sənsiz Ch. “*Jasnaja Poljana* HT. x *Gold Crown* HT.” (A.T.İsgəndərov, 2010). Gülləri iki-rənglidir, üstdən ərik, ləçəklərin arxasından kəhraba rəngindədir, kasavarıdır, iridir (8-10 sm dm.), çoxləçəklidir (28-32 ləçək), əsasən tək-tək olurlar, ətirlidir. Yarpaqları tünd-yaşıldır, az parıltılıdır, qalındərilidir. Kolları 80-90 sm hündürlükdə, düzünə-böyüyəndir, budaqları seyrək tikanlıdır. Çiçəkləməsi ortadır. Yaşıllaşdırmada və bəzək bağçılığında dekorativ bitki kimi əkilib-becərilməsi tövsiyə olunur (şəkil 8).



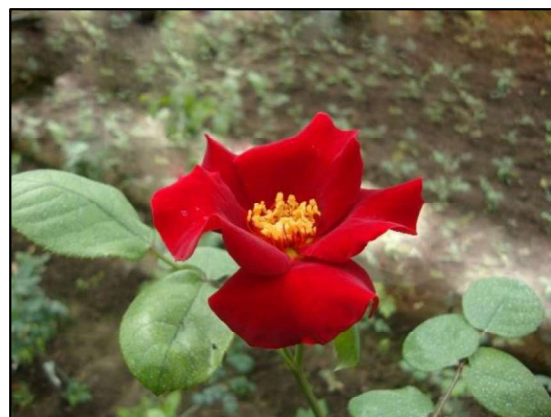
Şəkil 8. №066(a) – Sənsiz Ch.

0966(1) – Şərqi Səhəri Fl. “*Masquerade* F. x *Liverpool* F.” (A.T.İsgəndərov, O.O.Qafarova, 2012). Gülləri krem rəngində olub, ləçəkləri açıldıqca zərif çəhrayı rəngini alırlar, kasavarıdır, iridir (8-10 sm dm.), çoxləçəklidir (40 ləçək), çiçək qrupunda 15-28 sayda. Yarpaqları yaşılıdır, parlaqdır, oval şəklində, iridir, itiücdür. Kolları orta hündürlükdə (80-90 sm), yığcamdır, tikanlıdır. Çiçəkləməsi çox boldur. Yaşıllaşdırmada, landşaft memarlığında tək-tək və qrup şəklində əkilib-becərilməsi tövsiyə olunur (şəkil 9).



Şəkil 9. №0966(1) – Şərqi Səhəri Fl.

1081(1) – 28 May Plet. “*Lady Rose* HT. x *Flammentanz* LCl.” (A.T.İsgəndərov, O.O.Qafarova, 2010). Gülləri tünd-qırmızı məxməri rəngində, 5 ləçəklidir, tək-tək və çiçək qrupunda üçə qədər olur, iridir (8 sm dm.). Yarpaqları tünd-yaşıl, qalındərilili, parlaqdır, ovaldır, xırdadır. Kolları 180-200 sm hündürlükdə, şaxələnəndir. Çiçəkləməsi boldur. Meyvə bağlayır. Şaquli yaşıl-laşdırmada canlı hasar, tək-tək və qrup şəklində əkilib-becərilməsi tövsiyə olunur (şəkil 10).



Şəkil 10. №1081(1) – 28 May Plet.

0966(3) – Ulduzlu Xəzər Fl. “*Masquerade* F. x *Liverpool* F.” (A.T.İsgəndərov, O.O.Qafarova, 2012). Gülləri bənövşəyi-çəhrayı rəngində, orta ölçüdədir (7-9 sm dm.), kasavarıdır, yarımqoxləçəklidir (14-18 ləçək), çiçək qrupunda 3-12 sayda, bəzən tək-tək olurlar, az ətirlidir. Yarpaqları açıq yaşılıdır, qalın-dərilili, parlaqdır. Kolları orta hündürlükdə (50-60 sm), şaxələnəndir və torpağa sərirləndir, budaqlarda tikanları seyrəkdir. Çiçəkləməsi boldur. Meyvə bağlayır. Yaşıllaşdırmada qrup şəklində, landşaft memarlığında, bordür kimi əkilib-becərilməsi tövsiyə olunur.

1044(3) – Xumar Xanım Ch. “*Pascali* HT. x *Lougsor* HT.” (A.T.İsgəndərov, 2010). Gülləri zərif sarı rəngində, kasavarıdır, iridir (11 sm dm.), çoxləçəklidir (42 ləçək), əsasən tək-təkdir, tam

açılmış ləçəklərin kanarından çox vaxt kipriklərə bölünür. Yarpaqları yaşıldır, tutqundur, oval formasındadır. Kolları 100-120 sm hündürlükdə, düzünə böyüyəndir, bəzən şaxələnilir. Çiçəkləməsi ortadır, fasilələrlədir. Yaşıllaşdırmada tək-tək, qrup şəklində, həmçinin kəşiş gülü kimi istixanada əkilib- becərilməsi tövsiyə olunur.

1274(4) – Yallı Ş. “Ambassador HT. x Don Juan LCI.” (A.T.İsgəndərov, O.O.Qafarova, 2014). Gülləri çəhrayı-karmin rəngində, iridir (10-11 sm dm.), kasavarıdır, çoxləçəklidir (27 ləçək), çiçək qrupunda 14 saya qədər olur, ətirlidir. Yarpaqları tünd-yaşıldır, qalındərili, çox parlaqdır, ovaldır, iridir. Kolları hündürdür (140-160 sm), çox şaxələnəndir, tikansızdır. Çiçəkləməsi boldur, təkrarlanır. Yaşıllaşdırmada tək-tək və qrup şəklində, əkilib- becərilməsi tövsiyə olunur.

ƏDƏBİYYAT

İsgəndərov A.T. (2004) Mərkəzi Nəbatat Bağının Qızılgül kolleksiyası. *AMEA Mərkəzi Nəbatat Bağının Əsərləri, IV*: 115-125.

İsgəndərov A.T., Hüseynova N.B. (2008) Qızılgülərin təsnifatı və bağ qruplarının xarakteristikası. *AMEA-nın “Xəbərləri” (biol. elm. Seriyası), 1(2)*: 31-44.

İsgəndərov A.T., Qafarova O.O. (2015) Mərkəzi Nəbatat Bağında qızılgülərin seleksiyası təcrübələri. *AMEA Mərkəzi Nəbatat Bağının Elmi Əsərləri, XIII*: 179-188.

İsgəndərov A.T., Qafarova O.O., Hüseynova

A.M., Əliyev R.Ə. (2016) Azərbaycan Milli Elmlər Akademiyasının Mərkəzi Nəbatat Bağında dekorativ qızılgülərin kolleksiyası genofondu (1970-2016). *AMEA Mərkəzi Nəbatat Bağının Elmi Əsərləri, XIV*: 62-71.

İsgəndərov A.T., Qafarova O.O., Fərzəliyev V.S., Əliyev R.Ə. (2017) AMEA Mərkəzi Nəbatat Bağının Qızılgülər Kataloqu. 2-ci nəşr. Bakı: 171 s.

Былов В.Н. (1978) Основы сравнительной сортооценки декоративных растений. *Интродукция и селекция цветочно-декоративных растений.* М.: Наука, с. 7-32.

Искендеров А.Т. (1986) Изучение и подбор подвоев для разных групп роз из видов шиповников, интродуцированных на Апшероне. *Известия АН Азерб. ССР (сер.биол.наук), 2*: 31-38.

Клименко В.Н. (1971) Методика первичного сортоизучения садовых роз. *ГНБС, Ялта*: 20с.

Методика государственного сортоизучения сельскохозяйственных культур. (1968) **Вып. 6: Декоративные культуры.** М.: Колос, 224 с.

Русанов Ф.Н. (1956) Метод родовых комплексов в интродукции растений и его дальнейшее развитие. *Бюлл. ГБС АН СССР, №.7*: 31-36.

Сааков С.Г. (1965) О направлении работ в селекции роз. *Опыт выращивания роз.* М.: Колос, с. 78-86.

Modern Roses XI (2000) The World Encyclopedia of Roses. American Rose Society, 638 p.

Modern Roses 12 (2007) Shreveport: The American Roses Society, 576 p.

Итоги Интродукции (1970-2017) И Селекционная Работа С Розами В Центральном Ботаническом Саду

А.Т. Искендеров, О.О. Кафарова

Центральный ботанический сад НАН Азербайджана

Статья посвящена научному исследованию, интродукции и селекции, собранных в коллекции ЦБС НАНА 575 видов и сортов различных садовых групп роз, относящихся к роду *Rosa L.* (1970-2017). На основе гибридизации и селекции были получены 28 новых сортов. Дана их биоморфологическая и декоративно-хозяйственная характеристики.

Ключевые слова: Интродукция, озеленение, декоративность, селекция, гибридизация, отбор, новые сорта

**Results of the Introduction (1970-2017) of Roses and Their Breeding
In the Central Botanical Garden**

A.T. Iskenderov, O.O. Gafarova

Central Botanical Garden, Azerbaijan National Academy of Sciences

The paper is dealing with the study, introduction and selection (1970-2017) of 575 rose species and varieties of the *Rosa* L. genus represented in various garden groups, collection of which was created in the Central Botanical Garden. Using hybridization and selection, 28 new varieties of rose have been cultivated. Biomorphological and decorative characteristics of these varieties are presented.

Keywords: *Introduction, planting of greenery, decorative, selection, hybridization, selective, new varieties*