

Naxçıvan Muxtar Respublikası Florası Üçün Yeni Quşarmudu (*Sorbus L.*) Növləri

T.H. Talıbov, Ə.M. İbrahimov

AMEA Naxçıvan Bölməsimum Bioresurslar İnstitutu, Babək küç., 10, Naxçıvan AZ 7000, Azərbaycan;
E-mail: t_talibov@mail.ru; enver_ibrahimov@mail.ru

Aparılan çoxillik tədqiqatlar, o cümlədən elmi ekspedisiyalar zamanı toplanan materialların təhlili və ədəbiyyat məlumatlarının araşdırılması nəticəsində Naxçıvan Muxtar Respublikası florası üçün yeni olan *Sorbus albovii* Zinserl., *S. armeniaca* Hedl., *S. buschiana* Zinserl., *S. caucasica* Zinserl., *S. fedorovii* Zaikonn., *S. kusnetzovii* Zinserl., *S. migarica* Zinserl. və *S. tamamschjanae* Gabr. növləri müəyyən edilmişdir. Məqalədə, növlərin sinonimləri, yüksəklik qurşaqları üzrə yayılma qanunauyğunluqları, biotopu, çiçəkləmə və meyvənin yetişmə müddətləri haqqında da məlumatlar öz əksini tapmışdır.

Açar sözlər: Naxçıvan Muxtar Respublikası, *Sorbus L.*, yeni növlər, sistematika, yayılma arealları

Naxçıvan Muxtar Respublikası bitki örtüyünün biomüxtəlifliyinə görə Azərbaycanın ən zəngin regionlarından biridir. Yabanı meyvə bitkiləri içərisində quşarmudu (*Sorbus L.*) növləri sistematik tərkibinə görə seçilir. Muxtar respublikanın quşarmudu növlərinin öyrənilməsi məqsədilə əraziyə edilən ekspedisiyalar (2005-2016) zamanı çoxlu herbari materialları toplanılmışdır. Materialların pomoloji əlamətlərinin analizi, ədəbiyyat (İbrahimov, 2008; Talıbov, İbrahimov, 2013; Гроссгейм, 1952; Прилипко, 1954) və eyni zamanda AMEA Botanika İnstitutunun (BAK), AMEA Naxçıvan Bölməsi Bioresurslar İnstitutunun və Naxçıvan Dövlət Universitetinin herbari fondlarında saxlanılan nüsxələrlə müqayisəsi nəticəsində Naxçıvan Muxtar Respublikası florası üçün yeni olan *Sorbus albovii* Zinserl., *S. armeniaca* Hedl., *S. buschiana* Zinserl., *S. caucasica* Zinserl., *S. fedorovii* Zaikonn., *S. kusnetzovii* Zinserl., *S. migarica* Zinserl. və *S. tamamschjanae* Gabr. növləri müəyyən edilmişdir.

1. *S. albovii* Zinserl. Цинзерл. Фл. СССР IX (1939) 390 и в Addenda, 8: 493. - *S. aria* var. *concolor* Albow, Prodr. fl. Colch. (1895) 71. - *S. aria* var. *concolor* Boiss. Fl. Or. II (1872) 658, - *S. concolor* C.K.Schn., Handb. D., Laubholz. I (1906) 686; Гроссг. Фл. Кавк. IV (1934) 288 – **Albow quşarmudu**

Ağac və ya koldur. Tumurcuqları cılpaq və ya az tüküklüdür. Yarpaqları tərşyumurtavari və ya ellipsvaridir. Qaidədən az daralmış və ya dairəvidir. Yuxarısı sivri və ya күtdür, adətən sivri ucludur, 7-10 sm uzunluqda, 4-7 sm enindədir. Yan damarlarının sayı 8-11 күtdür, üst tərəfi cılpaq (ilk vaxtlar damarlar boyunca az tüküklü), alt tərəfi isə yaşıl və zəif tüküklüdür. Kənarları dişçiklidir, yuxarı tərəfi adətən aydın olmayan ikiqat dişçiklidir, kəskin iti dişçiklər yarpağın ayəsinə kimi çatır. Kasaçıgı keçətüküklü olub, dişçikləri üçbucaq şəklində

sivridir. Ləçəkləri yumurtavaridir. Meyvələri dəyirmi və ya oval şəkilli olub qırmızıdır, sonralar göyür. May-iyun aylarında çiçək açır, avqust-sentyabrda isə meyvəsi yetişir.

Tipus: *Caucasus occidentalis*, Reservatum Publicum Caucasicum, in declivibus septentrionalibus montis Abago in betuletis ad rivum, 3.VIII.1929, A.İ.Leskov et A.P. Rusaleev (LE).

Bitdiyi yer: Orta və yüksək dağlıq qurşaqlarda dəniz səviyyəsindən 1800-2000 (2200) m hündürlüklərdə seyrək meşəliklərdə və kolluqlar arasında yayılmışdır.

Yayılma yeri. Muxtar respublikanın Ordubad rayonunun Nürgüt kəndi ətrafındakı seyrək meşəlikdə palıd, yemişan, armud növləri ilə birlikdə və ya tək-tək 18.VII.2012. T.H.Talıbov, Ə.M.İbrahimov; Şahbuz rayonunun Biçənək kəndi ərazisində palıd meşəliyi 04.VII.2014. T.H. Talıbov, Ə.M.İbrahimov.

Növ ilk dəfə 1929-cu ildə Y.D.Zinzerlinq (Цинзерлинг, 1939) tərəfindən toplanılmış herbari nümunələrinə əsasən təyin edilmişdir. Qafqaz coğrafi areal tipinə aiddir. Naxçıvan Muxtar Respublikası florasına ilk dəfə tərəfimizdən daxil edilir.

Y.D.Zinzerlinq (Цинзерлинг, 1939) *Sorbus L.* cinsinə daxil olan növləri sistemləşdirərkən *S. albovii* Zinserl. növünü sərbəst növ kimi qəbul etsə də, E.Ç.Qabrelyan (Габриэлян, 1978) onu *S. subfusca* (Ledeb.) Boiss. növünün sinonimi olduğunu göstərmişdir. İ.T.Zaikonnikova (Заиконникова, 1980) da Qafqazın şimal-qərbindən (Abaqo dağı) toplanılan nümunələrə əsasən təsviri verilmiş *S. albovii* Zinserl. növünün daha çox *S. subfusca* (Ledeb.) Boiss. növünə oxşadığını qeyd etsə də, digər məqaləsində (Заиконникова, 1976) onu sərbəst növ kimi qəbul etmişdir. İ.T.Zaikonnikovaya (Заиконникова, 1980) görə *S. albovii* Zinserl. və *S. subfusca* (Ledeb.) Boiss. növlərinin müstəqilliyi onla-



S. albobii Zinserl. - Albov quşarmudu



S. armeniaca Hedl. - Erməni quşarmudu

rın coğrafi yayılması və xromosom sayının müxtəlifliyi ilə də təsdiq olunmuşdur. Belə ki, *S.albovii* Zinserl. növünə demək olar ki, bütün Qafqazda rast gəlinməsinə baxmayaraq, *S.subfusca* (Ledeb.) Boiss. növünün arealı Qafqazın qərb hissəsi ilə məhdudlaşır. Həmçinin, *S.albovii* Zinserl. növü tetraploid ($2n=68$), *S.subfusca* (Ledeb.) Boiss. isə diploid ($2n=34$). Bu növlər həmçinin, morfoloji əlamətlərinin müxtəlifliyinə (yarpağın formasına, ölçüsünə, kənarına və s.) görə də fərqlənilir. Bu səbəbdən də *S.albovii* Zinserl. növünün S.K.Çerepanovun (Черепанов, 1995) da qeyd etdiyi kimi sərbəst növ olaraq qəbul olunması daha məqsədəuyğundur.

T.İ.Zaikonnikovanın (Заиконникова, 1976) məqaləsində də qeyd olunduğu kimi *S.albovii* Zinserl. növünə yalnız Dağıstan və Naxçıvan Muxtar Respublikası ərazisində rast gəlinir.

2. *S. armeniaca* Hedl. Monogr. d. Gatt. Sorbus (1901) 69; S.K.Schneid., III. Handb. d. Laubholz. I (1906) 693; Гроссг., Фл. Кавк. IV (1934) 289; Цинзерл. Фл.СССР IX (1939) 396; Гроссг., Опр. раст. Кавк., (1949) 74; Гроссг., Фл. Кавк., V (1952) 36; Прилипко, Фл. Азерб., V (1954) 58; Azərbaycanın ağac və kolları, III (1970) 45. - **Erməni quşarmudu.**

Kol və ya alçaqboylu ağacdır. Yarpaqları yumurtavari, ellipsvari və ya uzunsov ellipsvaridir. Qaidəyə yaxın hissə dərinləşmişdir. Yuxarısı sivri və ya az- az hallarda kütdür, 6-8 sm uzunluqda, 3,5-5 sm enində olub, kənarı çox dərin olmayan 5-7 dilimlidir (aşağı dilimlər yarpaq ayası eninin yarısının 1/2-1/3 hissəsinə qədər çatır). 30-36 sivri diş vardır. Üstdən tünd yaşıl və çılpaq, altından bozuntul və ya ağ rəngli sıx keçətükcüklüdür. Yan damarlarının sayı 9-10 cütdür, onlar yarpağın altında aydın seçilir. Çiçək qrupu çoxçiçəklidir. Kasacığın kənarları sivri üçbucaq şəklindədir. Ləçəkləri ağ, yumurtavari. Meyvələri 1,0-1,2 sm uzunluğunda, 0,8-1,1 sm enində olub, oval və ya dairəvidir, yarıdan azacıq basılmışdır, tək-tək və ya 3-7 ədədi birlikdə qalxanlarda toplanmışdır. Yetişmiş meyvələri qırmızı olub, quruyanda göyərir. May-iyun aylarında çiçək açır, sentyabr-oktyabrda meyvələri yetişir.

Lectotypus: Karabach orient in extreme margine sylvarum versus cucumen m. Kirs, 18.IX. 1829, Szovits (LE, isolect. BM).

Bitdiyi yer: Orta və yüksək dağlıq qurşaqlarda dəniz səviyyəsindən 1500-2300 m hündürlüklərdə daşlı-qayalı yamaqlarda, arid seyrək meşəliklərdə və kolluqlar arasında yayılmışdır.

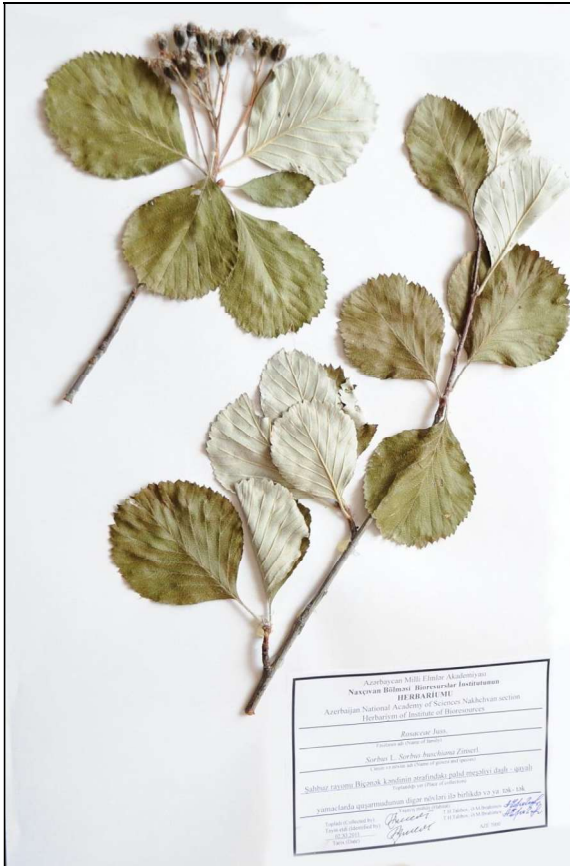
Yayılma yeri. Muxtar respublikanın Ordubad rayonunun Nürgüt kəndi ətrafındakı seyrək meşəlikdə palıd, yemişan, alma, armud, zirinc və s. növləri ilə birlikdə və ya tək-tək 18.VII.2012. T.H.Talıbov, Ə.M.İbrahimov; Şahbuz rayonunun Biçənək

kəndi ərazisində palıd meşəliyi 04.VII.2014. T.H.Talıbov, Ə.M.İbrahimov.

Növ *S. persica* növündən yarpağının formasına, dilimlərinin dərinliyinə (*S.persica* növündə bu dərinlik yarpaq ayasının 1/4-1/5 hissəsini təşkil edir), *S.caucasica* növündən isə yarpağın forma və kiçikliyinə, qaidə hissəsinin və zirvəsinin formasına, daha az dərinliyə malik dilimlərinin olmasına (*S.caucasica* növündə bölümlər yarpaq ayasının yarım eninin 2/3 hissəsini təşkil edir) və tökülməyən kasa yarpaqcıqlarına görə fərqlənir.

Qafqaz coğrafi areal tipinə aiddir. Naxçıvan Muxtar Respublikası florasına ilk dəfə tərəfimizdən daxil edilir.

3. *S. buschiana* Zinserl. in Addenda VIII, p. 495; Гроссг., Опр. раст. Кавк., (1949) 73; Гроссг., Фл. Кавк., V (1952) 33. – **Buş quşarmudu.**



S. buschiana Zinserl. - Buş quşarmudu

Hündürlüyü 4-6 m-ə çatan alçaqboylu ağac və ya koldur. 10-11 sm uzunluqda olan yarpaqları ikili olub, bar verən zoğlarda enli və ya yumurtavari-ellipsvari, meyvəsiz zoğlarda isə neştərvaridir. Yan damarlarının sayı 10-11 cütdür, kənarları ikiqat itidışli. Alt səthi boz yaşılmtıl keçəvari tüküklüdür. Qaidədən pazvarıdır.

Tipus: Delvars, inter pagas N.Ermani et Schavlochovo, in schistosis, alt. 1850-2200 m, E. et N. Busch (LE).

Bitdiyi yer: Orta və yüksək dağlıq qurşaqlarda dəniz səviyyəsindən 1800-2200 m hündürlüklərdə daşlı qayalı yamaclarda, arid seyrək meşəliklərdə və kolluqlar arasında yayılmışdır.

Yayılma yeri. Muxtar respublikanın Ordubad rayonunun Nürgüt kəndi ətrafındakı seyrək meşəlikdə palıd, yemişan, armud növləri ilə birlikdə və ya tək-tək 16.VIII.2012. T.H.Talıbov, Ə.M.İbrahimov; Şahbuz rayonunun Biçənək kəndi ərazisində palıd meşəliyi 09.VIII.2013. T.H.Talıbov, Ə.M.İbrahimov.

Y.D.Zinzerling (Цинзерлинг, 1939) *S.buschiana* Zinserl. növünü sərbəst növ kimi qəbul etsə də, E.S.Qabrelyan (Габриэлян, 1978) onu *S.subfusca* (Ledeb.) Boiss. növünün sinonimi olduğunu göstərmişdir. T.İ. Zaikonnikova (Зайкопникова, 1980) görə *S.buschiana* Zinserl. növü yarpaqlarının formasına və bir sıra morfoloji əlamətlərinə görə *S.albovii* Zinserl. növünə oxşasa da, ondan aşağı səthi bozuntul qalın dərivari yarpaqları, sıx tüküklü kasa yarpaqları və meyvələri ilə fərqlənir. S.K.Çerepanovun (Черепанов, 1995) əsərində də sərbəst növ olaraq qəbul olunmuşdur.

Qafqaz coğrafi areal tipinə aiddir. Naxçıvan Muxtar Respublikası florasına ilk dəfə tərəfimizdən daxil edilir.

4. *S. caucasica* Zinserl. в Зам. Герб. Инст. Бот. АН СССР IV (1923) 17 - 18; Гроссг., Фл. Кавк. IV (1934) 288; Цинзерл. Фл. СССР IX (1939) 395; Колаковск., Фл.Абх. II (1939) 297; Сосновск. Фл. Гр. V (1949) 352; Гроссг., Опред. раст. Кавк. (1949) 74; Гроссг., Фл. Кавк. V (1952) 34, - *S. aria* v. *intermedia* Акинф., Прилипко, Фл. Азерб., V (1954) 58; Фл. Центр. Кавк. I (1894) 159. - *S. aria* v. *incisa* Альбов в Тр. Тифл. бот. сада I (1895) 72. - *S. scandica* auct. fl. cauc., non Fries. - *S. Woronowii*; Azərbaycanın ağac və kolları, III (1970) 45. – **Qafqaz quşarmudu**

Hündürlüyü 4-6 m-ə çatan alçaqboylu ağac və ya koldur. Yarpaqları tərsyumurtavari, dəyirmi, enli ellipsvari və ya bəzi hallarda uzunsov ellipsvari olub, qaidəyə yaxın hissəsi enli pəzşəkillidir. Uc hissəsi küt və ya sivri olub, (8) 10-12 (15) sm uzunluqda və 6-11 sm enindədir. Kənarı çox da dərin olmayan 5-7 dilimlidir (dilimlər yarpağın eninin 1 (3-1) 4 hissəsinə qədər çatır). 30-35 sivri dişi vardır, üstdən tünd yaşıl, çılpaqdır, altından isə sıx boz və ya ağımtıl keçətüküklüdür. Yarpaqların dilimləri daxili tərəfdən tamkənarlıdır və ya yalnız yuxarı hissəsində 1-2 xırda dişi vardır. Yan damarlarının sayı 7-9 cütdür, yarpağın alt səthində damarlar aydın seçilir və keçətüküklüdür. Çiçək qrupu çoxçiçəklili olub, çiçək saplağı keçətüküklüdür. Kasacığı keçətüküklü olub, dişləri üçbucaq şəklində sivridir. Ləçəkləri ağ və tərsyumurtavaridir. Meyvələri 1,0-1,4 sm uzunluğunda, 0,6-1,1 sm enində olub, bir qədər ovalşəkilli və ya azca uzun-sovdur, 7-12

(20) ədədi birlikdə qalxanlarda toplanmışdır. Yetişiş meyvələri qırmızı olub, çılpəqdir, quruyanda göyərir. Qırmızımtıl qəhvəyi rəngli toxumları 0,5-0,6 sm uzunluqdadır. Dədi çox da şirin olmayıb, ağız büzücüdür. May-iyun aylarında çiçək açır, avqust-sentyabrda isə meyvəsi yatişir.

Tipus: Kavkaz, г. Бештау, 1300 м над ур. моря, 23.V.1887, И.Акинфиев (holo, LE).

Bitdiyi yer: Orta və yüksək dağlıq qurşaqlarda dəniz səviyyəsindən 1800-2200 m hündürlüklərdə meşəliklərdə, meşənin yuxarı sərhəddi boyunca daşlı-qayalı yamaclarda, kolluqlar arasında əhəngdəşli torpaqlarda yayılmışdır.

Yayılma yeri. Muxtar respublikanın Şahbuz rayonunun Biçənək kəndi ərazisində palıd meşəliyi 08.IX.2009. T.H.Talıbov, Ə.M.İbrahimov.



S. caucasica Zinserl. - Qafqaz quşarmudu

S. caucasica Zinserl. növü *S. armenica* Hedl. və *S. persica* Hedl. növlərinə yaxındır və onlarla asanlıqla hibridləşir. *S. caucasica* Zinserl. növü nadir və nəslə kəsilməkdə olduğu nəzərə alınaraq, T.S.Məmmədov, E.O.İsgəndər və T.H.Talıbov tərəfindən Azərbaycanın nadir ağac və kolları (2016) kitabına daxil edilmiş və qorunma yolları göstərilmişdir.

Qafqaz coğrafi areal tipinə aiddir. Naxçıvan Muxtar Respublikası florasına ilk dəfə tərəfimizdən daxil edilir.

5. *S. fedorovii* Zaikonn. Ботанический Журнал, 1974, 59, 11: 1605.- *S. subfusca* auct. non Boiss. - **Fyodorov quşarmudu.**

Hündürlüyü 2 m olan kol və ya ağacdır. Yarpaqları 7-10 sm uzunluqda, kənarları ikiqat, bəzən də dərin dişcikli olub, tərsyumurtavari və ya ellipsvaridir. Ucu sivriləşmiş, qaidəyə doğru isə pazşəkili daralmışdır. Yarpağın alt üzündə damarlar aydın seçilir. Yarpaq saplağı qırmızı-qonur rəngdədir. Çiçəklər qalxan çiçək qrupunda toplanmışdır. Kasacığı keçətükçüklü, qabarcıqlı və küt dişlidir. Çiçək saplaqları çılpəqdir. Ləçəkləri ağ, enli ellipsvari olub, kasacıqdan demək olar ki, 2 dəfə uzundur. Meyvələri xırda, bir qədər kümrəvari olub, əvvəl qırmızı, sonralar isə tünd-göyümtül rənglidir. İyun ayında çiçək açır, sentyabr-oktyabrda isə meyvəsi yatişir.



S. fedorovii Zaikonn. - Fyodorov quşarmudu

Tipus: Ossetia Australis, Ermani, in latere sinistro angustiae fl. Bolschaja Liachva, prope pagum Schavlochovo, 13.VII.1938, defl., fr. immat., L.I.Abramov (LE).

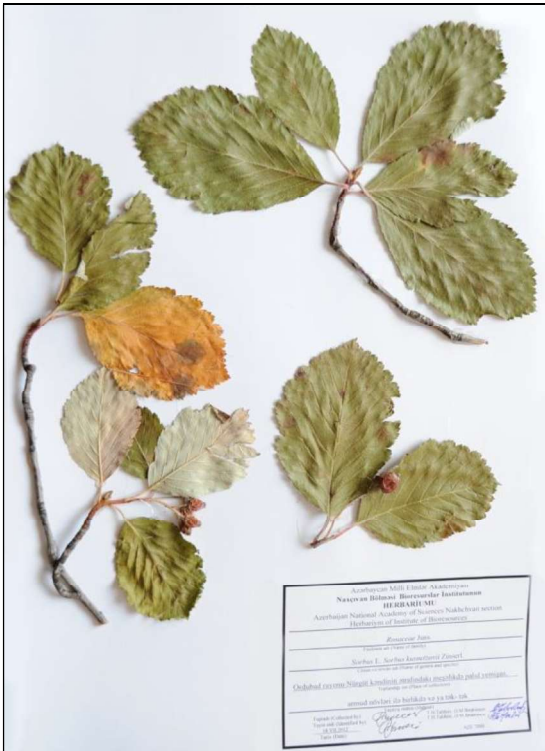
Bitdiyi yer: Orta və yüksək dağlıq qurşaqlarda dəniz səviyyəsindən 1500-2300 m hündürlüklərdə meşənin yuxarı sərhəddi boyunca daşlı qayalı yamaclarda, arid seyrək meşəliklərdə və kolluqlar arasında yayılmışdır.

Yayılma yeri. Muxtar respublikanın Şərur rayonu Axura kəndi ətrafı Hadı Kayıb, Quzuyatan əraziləri, meşə kolluq 23.VI.2009. T.H.Talıbov, Ə.M.İbrahimov

T.İ.Zaikonnikova (Заиконникова, 1974) tərəfindən Osetiya ərazisindən toplanılan herbari nümunələrinə əsasən təsvir edilmişdir. E.S.Gabrelian (Габриэлян, 1978) *S.fedorovii* Zaikonn. növünü *S.subfusca* (Ledeb.) Boiss. növünün sinonimi olduğunu qeyd edir. Müəllifə görə T.İ.Zaikonnikova *S.subfusca* (Ledeb.) Boiss. növünün polimorf olduğunu nəzərə almadan onun forma dəyişikliklərindəki müxtəlif əlamətlərdən istifadə etməklə *S.fedorovii* Zaikonn. növünün təsvirini vermişdir. Lakin toplanılan herbari nümunələri üzərində aparılan təhlillər nəticəsində aydın olmuşdur ki, *S.fedorovii* Zaikonn. növü yarpaqlarının forma və ölçüsünə, tükcüklüyünə, kənarlarının dişçikliyinə, meyvələrinə və s. görə xüsusilə fərqlənir.

Qafqaz coğrafi areal tipinə aiddir. Naxçıvan Muxtar Respublikası florasına ilk dəfə tərəfimizdən daxil edilir.

6. *S. kusnetzovii* Zinserl. Цинзерл. Фл. СССР IX (1939) 397 et Add. VIII: 496; Гроссг., Определ. Раст. Кавк. (1949) 74; Сосновск. и Махат., Определ. дер. и куст. Арм. ССР (1950) 30; Гроссг., Фл. Кавказа V (1952) 33, Прилипко, Фл. Азерб., V (1954) 56; Гачечиладзе, Дендролог. Кавказа, IV (1965) 116; Заиконникова, Ботан. журнал, 1980, 65, 9:1228; Заиконникова, Ботан. журнал, 1982, 67, 1:101; Azərbaycanın ağac və kolları, III (1970) 43.- **Kuznetsov quşarmudu.**



S. kusnetzovii Zinserl. - Kuznetsov quşarmudu

Hündürlüyü 4-5 m-ə çatan kol və ya alçaqboylu koldur. Tumurcuqları keçəvari tükcüklüdür və ya nadir hallarda çılpaqdır. Yarpaqları enli, tərsellipsvari və ya ellipsvaridir, qaidə hissəsi pazvari ensizləşir. Uc hissəsi sivri və ya nadir hallarda küt olub, 5-8 sm uzunluqda və 4-6,5 sm enindədir. Üst tərəfi çılpaq, yaşıl, alt tərəfdən isə bozuntul sıx keçətükcüklüdür. Kənarı ikiqat dişlidir, yan damarlarının sayı 7-10 cütdür. Çiçək saplağı ağ keçətükcüklü, kasacağı ağ keçətükcüklü olub, üçbucaq şəklində dişlidir. Ləçəkləri ağ, dəyirmiləşmişdir. Meyvələri demək olar ki, kürəvaridir, 1,3 sm uzunluğunda, 1,1 sm enində olub, 11-16 ədədi birlikdə qalxanlarda toplanmışdır. Yetişmiş meyvələri qırmızımtıl olub, parlaqdır və üzəri azca tükcüklüdür. Tünd qəhvəyi rəngli toxumları 0,6-0,7 sm uzunluqdadır. Mayiyyun aylarında çiçək açır, sentyabr-oktyabrda isə meyvəsi yetişir.

Tipus: *Caucasus occidentalis*, Reservatum Publicum Caucasicum in rupibus et pratulis in declivio australi montis Zakan, 12.VII.1930, A.İ.Leskov (LE).

Bitdiyi yer: Orta və yüksək dağlıq qurşaqlarda dəniz səviyyəsindən 1700-2300 m hündürlüklərdə palıd meşələrində, seyrək meşələrin kənarlarında, açıq qayalı yamaclarda, kol pöhrəlikləri arasında yayılmışdır. Tək-tək və ya qruplarla palıd seyrək meşəliklərində və ya kol pöhrəliklərində *Rhamnus cathartica* L., *Viburnum lantana* L., *Lonicera iberica* Bieb., *Sorbus graeca* (Spach) Lodd. ex Schauer, *S. aucuparia* L., *Euonymus verrucosus* Scop., *Berberis iberica* Stev. & Fisch. ex DC., *Juniperus oblonga* Bieb. və s. ilə birlikdə rast gəlinir.

Yayılma yeri. Muxtar respublikanın Şahbuz rayonunun Biçənək kəndi ərazisində palıd meşəliyi 09.VIII.2013. T.H.Talıbov, Ə.M.İbrahimov; Ordubad rayonunun Nürgüt kəndi ətrafındakı seyrək meşəlikdə palıd, yemişan, alma, armud, itburnu, murdarça və s. növləri ilə birlikdə və ya tək-tək 04.IX.2015. T.H.Talıbov, Ə.M.İbrahimov

Bu növ *S. graeca* növünə yaxın olub, ondan aydın şəkildə seçilən incə dişçikli yarpaq kənarları, xarakterik tükcüklü və qırmızı rəngli çiçəkləri və meyvələri ilə fərqlənir.

A.M.Əsgərov Azərbaycan florasının konspekti (2011) kitabında Kuznetsov quşarmudunun Azərbaycanda yayıldığını göstərsə də, sonrakı əsərində (Əsgərov, 2016) bu fikri təkzib etmişdir.

T.A.Qasıмова və b.-nın (Касумова и др., 2014) məlumatlarında əsasən *S. kusnetzovii* Zinserl. növünə Böyük Qafqazın bütün ərazisində orta və yüksək dağlıq qurşaqlarda dəniz səviyyəsindən 1200-2400 m hündürlüklərdə palıd meşələrində, seyrək meşələrin kənarlarında, açıq qayalı yamaclarda, kol pöhrəlikləri arasında yayıldığı qeyd edilmişdir.

S. kusnetzovii Zinserl. növü nadir və nəslə kəsilməkdə olduğu nəzərə alınaraq, T.S.Məmmədov,

E.O.İsgəndər və T.H.Talıbov tərəfindən Azərbaycanın nadir ağac və kolları (2016) kitabına daxil edilmiş və qorunma yolları göstərilmişdir.

Qafqaz coğrafi areal tipinə aiddir. Naxçıvan Muxtar Respublikası florasına ilk dəfə tərəfimizdən daxil edilir.

7. *S. migarica* Zinserl. Цинзерл. Фл. СССР IX (1939) 398 et Add. VIII: 496, tabl. 26, 3 (fol.); Гроссг., Определ. раст. Кавк.: (1949) 74; Сосн. Фл. Груз. V (1949) 353; Гроссг. Фл. Кавк. изд. V (1952) 34, tabl. 6, 2, sub *S. graeca* (excl. Petiolum); Колак. Мат. позн. фауны и флоры СССР, нов. сер. отд. бот. X (1961) 408 (Раст. мир Колхиды); Гач. Дендропл. Кавк. IV (1965) 115, рис. 19, 1 (fol.). - *S. aria* auct. non Crantz : Альбов, Тр. Тифл. бот. сада 1 (1895) 70, (Prodr. Fl. Colch.). - *S. graeca* auct. non Hedl.: Заиконн. Бот. журн., 1973, 10:167 - **Мiqариya quşarmudu**

0,5-2,0 m hündürlükdə koldur. Tumurcuqları zəif keçətükcüklüdür. Yarpaqları az və ya çox dərəcədə dərivaridir, dəyirmidir, (5) 7-9 (10) sm uzunluqda, (4,5) 6-7 (8) sm enindədir, yuxarı hissəsi kütdür. Yan damarlarının sayı 8-10 cütdür. Üst səthi damarlardan başqa çırpıq və ya zəif tükcüklüdür. Alt səthinin damarlar arası sıx ağ keçəvari tükcüklü, damarların üzəri isə çox zəif tükcüklüdür. Ona görə də damarlar daha tünd rəngi ilə aydın seçilir. Yarpağın kənarı aşağı hissədən tamkənarlı, yuxarıya doğru hissəsi isə (1/8-1/3) dişçiklidir. Dişçiklər kiçik və iti olub, hər tərəfdə onların sayı 20-25 ədəddir. Yarpaq və çiçək saplağı qısa və ağ keçətükcüklüdür. Kasacağı ağ keçətükcüklü olub, çiçəkləmədən sonra aşağı əyilən üçbucaq şəkilli dişçiklidir. Yetişmiş meyvələri tünd qırmızımtıl olub 1,1-1,3 sm uzunluqda, 1,0-1,2 sm enindədir. May-iyun aylarında çiçək açır, sentyabr-oktyabrda isə meyvəsi yetişir.

Тyпyс: Megrelia, mons. Migaria, 21.VII.1936, P.Panjutin (LE).

Bitdiyi yer: Orta və yüksək dağlıq qurşaqlarda dəniz səviyyəsindən 1800-2100 m hündürlüklərdə palıd meşələrində, meşənin yuxarı sərhəddi boyunca daşlı-qayalı yamaclarda, arid seyrək meşəliklərdə və kolluqlar arasında əhəngdaşlı torpaqlarda yayılmışdır.

Yayılma yeri. Muxtar respublikanın Ordubad rayonunun Nürgüt kəndi ətrafındakı seyrək meşəlikdə ardıc, zirinc, palıd, yemişan, armud, alma, itburnu və s. növləri ilə birlikdə və ya tək-tək 02.XI.2011. T.H.Talıbov, Ə.M.İbrahimov

S.graeca növünə yaxın olub, ondan çox kiçik saplaqlı yarpaqlarına görə fərqlənir. *S. migarica* Zinserl. növündə yarpaq saplağının uzunluğu (0,2) 0,5-0,7 (1,0) sm olduğu halda, *S.graeca* növündə 1,0-1,5 və ya 1,5-2,0 sm uzunluqdadır. Yarpaq kənarının dişçikləri *S.graeca* növündə olduğu kimi yarpağın ortasından (və ya hətta ortasından əsasına

doğru) deyil, yarpağın ortasından uc hissəyə doğru toplanmışdır.

İ.T.Zaikonnikovanın məlumatlarında Qafqazdan toplanılan herbari nümunələrinin sonrakı təyinatlar zamanı *S. migarica* Zinserl. növü *S. graeca* var. *cuneata* Zinserl. kimi qeyd edildiyi göstərilir. Belə təyinatlara Azərbaycan MEA Botanika İnstitutunun Herbariumunda saxlanılan nümunələrdə də rast gəlmək mümkündür (AMEA Botanika İnstitutunun Herbari fondunda saxlanılan nümunələrdə Ordubad rayonunun Məzrə və Urmus kəndləri arası (16.08.1933, Karyagin) və Urmus (02.08.1933, İsayev; 15.08.1933, Karyagin) kəndinin ətrafından toplanıldığı göstərilmişdir. Buna görə də E.S.Qabrielyan (Габриэлян, 1978) *S. migarica* Zinserl. növünü *S. umbellata* (Desf.) Fritsch var. *orbiculata* Gabr. (*S. graeca* var. *orbiculata* Zinserl.) növünün sinonimi kimi göstərmişdir. Lakin ədəbiyyat məlumatlarının araşdırılması, həm də toplanılan herbari nümunələrinin təhlili zamanı aydın olmuşdur ki, *S. migarica* Zinserl. növü morfoloji əlamətlərinin müxtəlifliyinə və coğrafi arealına görə S.K.Çerepanovun (Черепанов, 1995) da qeyd etdiyi kimi sərbəst növ olaraq qəbul olunması daha məqsədəuyğundur.



S. migarica Zinserl. - Miqariya quşarmudu.

İ.T.Zaikonnikova Заиконникова, 1973) da *S. migarica* Zinserl. növünün Y.D. Zinzerlinqin (Цинзерлинг, 1939) qeyd edildiyi kimi dar endemik növ olmayıb, bütün Qafqazda yayıldığı qeyd etmişdir.

Qafqaz coğrafi areal tipinə aiddir. Naxçıvan Muxtar Respublikası florasına ilk dəfə tərəfimizdən daxil edilir.

8. *S. tamamschjanae* Gabr. Биол. журн. Армении, 1969, 22, 2:42. – *S. dualis* auct. p.p., non Zinserl. – *S. armeniaca* auct. p.p., non Hedl. – *S. ro-piana* auct. p.p., non Bordz. – **Tamamsyan quşarmudu.**



***S. tamamschjanae* Gabr. – Tamamsyan quşarmudu**

Hündürlüyü 2-5 m-ə çatan kol və ya alçaq-boylu ağacdır. Yarpaqları yumurtavari və ya ellipsvari olub, 2,5-9 sm uzunluqda, 1,5-5 sm enindədir, qaidəyə yaxın hissəsi pazvari daralmışdır, uc hissəsi isə kütdür. Üst səthi tünd yaşıl, çılpaq, alt səthi isə sıx boz və ya ağımtıl keçətükcüklüdür. Kənarı kiçik dişikli olub, kifayət qədər dərin qısa dilimlidir. Yan damarlarının sayı 7-9 cütdür. Çiçək qrupu çoxçiçəkli qalxanvaridir. Çiçək saplağı ilk vaxtlar tükcüklü olub, sonralar çılpqlaşır. Kasacı kənarları dişiklər üçbucaq şəkildə olub, qısa və iti ucludur. Ləçəkləri ağ olub, yumurtavaridir. Meyvələri 1,2 sm uzunluqda, 1,1 sm enində olub, enli ellipsvaridir, 5-11 (18) ədədi birlikdə qalxanlarda toplanmışdır. Yetişmiş meyvələri açıq narıncı rəngdə olub, parlaqdır. Açıq qəhvəyi rəngli toxumları 0,6 sm uzunluqda, 0,2 sm enindədir. Dadı çox da şirin olmayıb, ağır büzücüdür. May-iyun aylarında çiçək açıq, sentyabr-oktyabrda isə meyvəsi yetişir.

Holotypus: Armenia, in vicinitate Khosrov, supra ruinas pagi Mangjuk, ad ripam sinistram fl. Qjusus, in silva, 1800 m, 17.VI.1968, Gabrieljan (ERE, iso. LE, E).

Bitdiyi yer: Orta və yüksək dağlıq qurşaqlarda dəniz səviyyəsindən 1800-2400 m hündürlüklərdə pəlid meşələrində, meşənin yuxarı sərhəddi boyunca daşlı-qayalı yamaclarda, arid seyrək meşəliklərdə və kolluqlar arasında əhəngdaşlı torpaqlarda yayılmışdır.

Yayılma yeri. Muxtar respublikanın Şərur rayonunun Qaraquş dağı Lizbirt ərazisi ətrafındakı seyrək meşəlikdə pəlid, yemişan, armud, itburnu, murdarça, vən və s. növlər ilə birlikdə və ya tək-tək. 05.X.2011. T.H.Talıbov, Ə.M.İbrahimov; Şahbuz rayonunun Ayrınc kəndi ətrafı seyrək meşəlik, 09.VII.2013; Ordubad rayonunun Nürgüt kəndi ətrafındakı seyrək meşəlikdə pəlid, yemişan, armud növləri ilə birlikdə və ya tək-tək 04.IX.2015. T.H.Talıbov, Ə.M.İbrahimov

S. tamamschjanae Gabr. növü ona yaxın *S. armeniaca* Hedl. növündən qaidəyə doğru pazvari daralmış (dəyirmi yox) yarpaqları, dilimlərinin forma və böyüklüyü, tükcüklüyü, damarlanması, narıncı rəngli (qırmızı yox) meyvələri, *S. persica* Hedl. növündən isə rombvari-ellipsşəkilli, üstədən tünd yaşıl altından isə yaşılmtıl ağ tükcüklü, qısa itiuclu dilimlənmiş yarpaqları, aşağı əyilmiş meyvə saplaqları və meyvələrinin rənginə görə fərqlənir.

Qafqaz coğrafi areal tipinə aiddir. Naxçıvan Muxtar Respublikası florasına ilk dəfə tərəfimizdən daxil edilir.

Sorbus albovii Zinserl., *S. armeniaca* Hedl., *S. buschiana* Zinserl., *S. caucasica* Zinserl., *S. fedorovii* Zaikonn., *S. kusnetzovii* Zinserl., *S. migarica* Zinserl. və *S. tamamschjanae* Gabr. növlərinin herbari nümunələri AMEA Naxçıvan Bölməsi Bioreurslar İnstitutunun Herbari fondunda saxlanılır.

ƏDƏBİYYAT

Əsgərov A.M. (2011) Azərbaycan florasının konspekti. Əlavələr və dəyişiklərlə (1961-2009). Bakı: Elm, 204 s.

Əsgərov A.M. (2016) Azərbaycanın bitki aləmi (Ali bitkilər - *Embryophyta*). Bakı: TEAS Press Nəşriyyat evi, 444 s.

İbrahimov Ə.M. (2008) Naxçıvan Muxtar Respublikası florasında yayılan quşarmudu (*Sorbus L.*) növlərinin sistematik təhlili və yayılma zonaları. *AMEA Naxçıvan Bölməsinin Xəbərləri, təbiət və texniki elmlər seriyası*, **4**: 94-97.

Məmmədov T.S., İsgəndər E.O., Talıbov T.H. (2016) Azərbaycanın nadir ağac və kol bitkiləri. Bakı: Elm, 380 s.

- Talibov T.H., İbrahimov Ə.M.** (2013) Naхçıvan Muxtar Respublikasının dendroflorası. *AMEA Naхçıvan bölməsinin xəbərləri, təbiət və texniki elmlər seriyası*, **4**: 69-77.
- Габриэлян Э.Ц.** (1978) Рябины (*Sorbus* L.) Западной Азии и Гималаев. Ереван: АН Арм. ССР, 264 с.
- Гроссгейм А.А.** (1952) Род *Sorbus* L. Флора Кавказа. М.-Л.: АН СССР, **5**: 29-37
- Заиконникова Т.И.** (1973) *Sorbus migarica* Zinserl. на Кавказе. *Новости сист. высш. раст.*, **10**: 167-172.
- Заиконникова Т.И.** (1974) Новый вид рябины на Кавказе. *Ботанический журнал*, **59(11)**: 1605-1608.
- Заиконникова Т.И.** (1976) Критические заметки о некоторых Кавказских видах рода *Sorbus* L.. *Новости сист. высш. раст.*, **13**: 116-121.
- Заиконникова Т.И.** (1980) К вопросу об объеме Кавказского вида *Sorbus subfusca* (Ledeb.) Boiss. *Новости систематики высших растений*, **17**: 145-152.
- Касумова Т.А., Алиева З.С., Сафкулиева Т.Д.** (2014) Обзор видов рода *Sorbus* (*Rosaceae*) в Азербайджане. *AMEA-nın Xəbərləri (biologiya və tibb elmləri)*, **69(3)**: 16-21.
- Прилипко Л.И.** (1954) Род *Sorbus* L. Флора Азербайджана. Баку: АН Аз. ССР, **5**: 52-60
- Черепанов С.К.** (1995) Сосудистые растения России и сопредельных Государств (в пределах бывшего СССР). Санкт-Петербург: Мир и семья-95, 992 с.
- Цинзерлинг Ю.Д.** (1939) Род *Sorbus* L. Флора СССР. М.-Л.: АН СССР, **9**: 372-406.

Новые Виды Рябины (*Sorbus* L.) Для Флоры Нахчыванской Автономной Республики

Т.Г. Талыбов, А.М. Ибрагимов

Институт биоресурсов Нахчыванского отделения НАН Азербайджана

На основе анализа результатов многолетних исследований, в числе собранных во время научных экспедиций материалов обнаружено новые для флоры Нахчыванской Автономной Республики виды - *Sorbus albovii* Zinserl., *S. armeniaca* Hedl., *S. buschiana* Zinserl., *S. caucasica* Zinserl., *S. fedorovii* Zaikonn., *S. kusnetzovii* Zinserl., *S. migarica* Zinserl. və *S. tamamschjanae* Gabr. В статье также приводятся синонимы видов и сведения о закономерностях распространения их по высотным поясам, биотопах и сроках цветения и плодоношения.

Ключевые слова: Нахчыванская Автономная Республика, *Sorbus* L., новые виды, систематика, ареалы распространения

The New Rowanberry (*Sorbus* L.) Species For The Flora Of Nakhchivan Autonomous Republic

T.H. Talibov, A.M. Ibrahimov

Institute of Bioresources, Nakhchivan Division of Azerbaijan National Academy of Sciences

New species for the flora of the Nakhchivan Autonomous Republic - *Sorbus albovii* Zinserl., *S. armeniaca* Hedl., *S. buschiana* Zinserl., *S. caucasica* Zinserl., *S. fedorovii* Zaikonn., *S. kusnetzovii* Zinserl., *S. migarica* Zinserl. and *S. tamamschjanae* Gabr have been established on the basis of the results of a long-term research, including the analysis of the collected materials during scientific expeditions and the study of the literature data. The article also provides synonyms of species and information about the regularities of their distribution over high-altitude zones, habitats and the timing of flowering and fruiting.

Keywords: Nakhchivan Autonomous Republic, *Sorbus* L., new species, systematic, areas of distribution